

1990.VIII.7, 1个)、福建(将乐, 1991.V.14-1992.VIII.7, 2个;武夷山, 1982.IX.18, 1个; 虾洋, 1983.VIII.23, 1个; 建阳黄坑, 720-950m, 1960.IV.30, 1个; 崇安三港, 500-1370m, 1960.VII.7, 1个)、湖北(鹤峰, 800-1000m, 1989.V.29, 1个)、湖南(慈利索溪峪, 1988.IX.6, 1个)、海南(尖峰岭, 1964.IV.5, 1982.VIII.23, 1个)、四川(峨眉山, 550-1000m, 1957.IV.20-IX.14, 4个, 1955.VI.1, 1个; 万县王二包, 1200m, 1994.V.29, 1个)、云南(西双版纳, 1050-1080m, 1958.VIII.20, 1个)、陕西(宁陕, 1580m, 1999.VI.30, 1个)、甘肃(文县, 2350m, 1999.VII.23, 1个)。

分布 浙江、福建、湖北、湖南、广西、海南、四川、贵州、云南、陕西、甘肃、台湾; 东南亚。

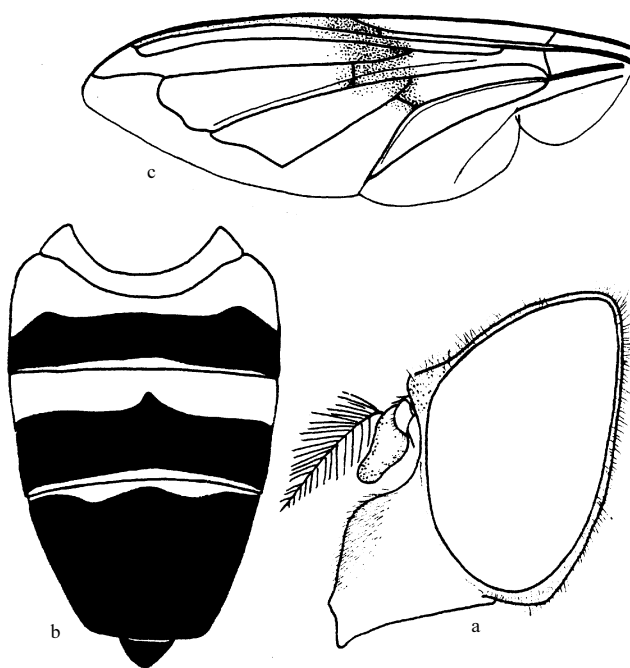


图 381 三带蜂蚜蝇 *Volucella trifasciata* Wiedemann

a. 头部 (侧面观) (head in lateral view) ♀ b. 腹部 (背面观) (abdomen in dorsal view) ♀ c. 翅 (wing)

(527) 胡蜂蚜蝇 *Volucella vespimima* Shiraki, 1930

Volucella vespimima Shiraki, 1930: 228; Knutson *et al.*, 1975: 336.

体长 19-20mm。

体似胡蜂。头顶和额黑褐色, 毛黑色, 短; 颜红黄色, 具黑色短毛; 颊狭, 红黄色。两眼密被黄褐色毛。触角亮红褐色, 第3节端部细, 前缘几乎直, 后缘凸; 芒红黄色, 羽毛长。中胸背板黑褐色, 肩胛黄褐色, 中部具1对达后缘的灰色粉被中纵条, 背板被

黑短毛，两侧毛长和具黑鬃；小盾片黑褐色，后缘黑红色，毛黑色，短，边缘具长鬃；侧板黑褐色，具灰褐色粉被和黄褐色短毛。腹部长椭圆形，端部尖，黑色；第1节黄色，具1对黄褐色至黑褐色长斑，毛黄色；第2节具狭的黄色前缘带，后缘中央向后呈三角形切入；第3节前缘具红黄色横带，带后缘中央向前凹入；第4节褐色，前半部红黄色，后缘中央向前凹入；第2、3节后缘具极狭的红黄色带；腹部毛很短，腹面观黑色，前面观红黄色，仅第2节黑色部分毛为黑色。足红黄色，基节和腿节黑褐色，腿节端部色淡；足毛黑色，下侧红黄色，后足胫、跗节毛黄色。翅黄褐色，具大的黑褐色翅斑，翅前缘端部具褐斑。

共检查 23 号标本：

浙江(天目山, 1937.VII.-VII.19, 15 个, 1947.IX.3, 2 个)、安徽(黄山, 1936.VII.19-VIII, 5 个)、福建(崇安三港, 740m, 1960.VI.18, 1 个)。

分布 浙江、安徽、福建、广西、四川、台湾。

(528) 黑带蜂蚜蝇 *Volucella zonaria* (Poda, 1761) (图 382)

Conops zonaria Poda, 1761: 118.

Musca valentina Müller, 1766: 198.

Volucella fasciata Herrich-Schaffer, 1829: 23.

Volucella zonaria (Poda, 1761): Peck, 1988: 131; Huang *et al.*, 1996: 204.

体长 18-19mm。

体似胡蜂。头黄色至棕黄色；额和颜毛均黄色；颜中突钝圆，被淡棕色短鬃，颜两侧下部具明显黑纵条，中等宽，直达口缘。两眼密覆短毛。触角橘红色，第3节稍淡，长明显大于宽；芒长。中胸背板棕红色，具3暗色纵条，或纵条相连成大块黑斑，毛短密，大部分红棕色，后部暗色，背板两侧具大而长的黑鬃；小盾片红褐色或黑褐色，两侧缘各具黑鬃，正中无鬃，毛大部分黄色，混杂黑毛；侧板棕黄色，腹侧片亮黑色具若干鬃。腹部棕红色；第1节背板黑色；第2、3节背板后缘具宽的黑横带，正中黑色部分向前延伸为狭黑纵条，第3背板后部黑横带宽不及背板长度之半，正中略呈三角形向前延伸；第4背板及露尾节黄色或淡黄色。足棕红色，基节及腿节基半部或基部2/3黑色，跗节色略暗。翅前部棕红色，端部翅脉棕色，近翅端具褐色斑。腋瓣棕色。平衡棒黄色。

雌性中胸背板全棕红色，至多具暗斑痕迹，雌性第4、5节背板全棕黄色。

共检查 27 号标本：

北京(小龙门, 1997.VII, 3 个)、陕西(宁陕, 1580-2000m, VIII.14-18, 2 个)、甘肃(兰州, 1500m, 1957.IX.9, 1 个; 兰州玉泉山, 1672m, 1959.VII.10-18, 2 个; 兴隆山, 1955.VII.18, 1 个; 康县 1250-1750m, 1998.VII.12-15, 4 个)、新疆(1959.VII.15, 2 个; 乌什, 1530m,